



Els reptes del parc natural de Barcelona

# Collserola troba un mètode gratuït per netejar els boscos

Empreses forestals poleixen el terreny i venen la fusta a plantes de biomassa d'Itàlia El consorci gestionarà les 2.385 hectàrees públiques per aplicar un criteri únic

CARLOS MÁRQUEZ DANIEL  
BARCELONA

La gestió d'un parc natural envoltat de nuclis urbans independents obliga a posar d'acord molts, potser massa, òrgans públics. És el cas de Collserola, on nou ajuntaments, la Diputació de Barcelona i la Generalitat comparteixen la responsabilitat de respectar i fer respectar l'entorn. Per a això es va crear un consorci, que és qui s'encarrega de mantenir en bones condicions aquestes 8.295 hectàrees envoltades per més de tres milions de persones. El 35% d'aquestes terres estan en mans dels municipis, que intenten conservar-les amb els escassos recursos de què disposen. No sempre s'aconsegueix. Més aviat tot al contrari: en moments nefastos, el pressupost, com és lògic, fa prevaldre les diligències socials davant les urgències ambientals.

La tempesta de vent del 2009 i la nevada del 2010 van deixar imatges catastròfiques. Desenes de milers d'arbres van caure, van cobrir camins i van generar una biomassa de sucullenta combustió. Es va treballar amb molta pressa en els itineraris principals, però va ser impossible arribar fins al cor del bosc. Aquestes tragèdies, no obstant, van deixar un aprenentatge d'incalculable valor: la neteja del parc pot ser lucrativa. Empreses forestals es van oferir per encarregar-se del buidatge de tota la fusta sobrant. I ho farien gratis. A canvi, convertirien els troncs en estelles que es farien servir com a combustible per crear electricitat.

**BONA SINTONIA I GESTIÓ** // Així ho van fer i així segueixen actuant avui, tot i que potser no al ritme que seria desitjable. Per donar més empenya a l'assumpte, el consorci va decidir que, a més de bona sintonia amb les administracions gestores, s'imposava un full de ruta compartit en el tema de la neteja de la frondositat. I com que els consistoris ja en tenen prou amb la gestió dels seus ciutadans, la direcció del parc els ha demanat que cedeixin els terrenys perquè la seva diligència s'empenyi des de dins de Collserola. Marià Martí és el director gerent del parc natural i està encantat amb la idea.

Rep EL PERIÒDICO al seu despatx.

## Els parcs periurbans d'Europa redacten els seus manaments

►► Després de més de tres anys de treball en comú, els parcs periurbans més importants d'Europa han redactat una sèrie de propostes encaminades a preservar aquestes àrees naturals envoltades de nuclis habitats. Collserola, a través de Fedenatur, ha format part d'aquest projecte en què s'han implicat 11 països i les conclusions extretes es van fer públiques fa un mes a Florència. El document final, una sèrie de recomanacions polítiques, compten amb el plàcet de la Comissió Europea.



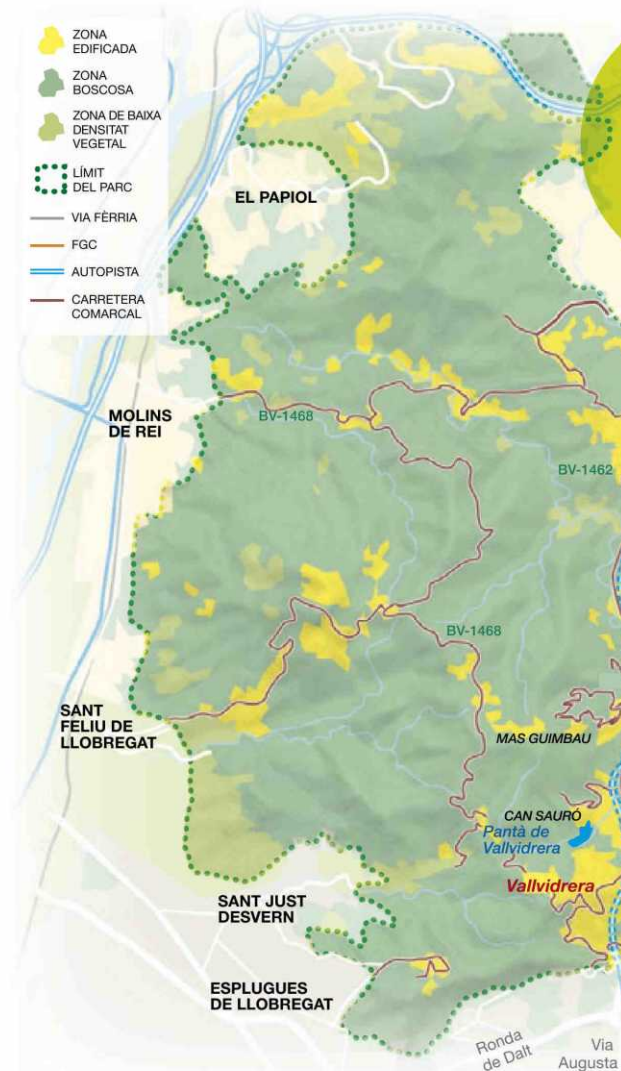
►► Els integrants del pla insten a «integrar els espais periurbans en la planificació territorial», rectificant, sobretot, aquelles àrees que estiguin especialment degradades. També reclamen «promoure parcs multifuncionals, capaços d'integrar objectius ecològics, socials i econòmics». Perquè no siguin entorns aïllats, els experts recomanen «connectar els espais periurbans amb el territori que els envolta», així com unir-los a les zones urbanes «per garantir-hi l'accessibilitat de tots els ciutadans». Finalment, la iniciativa Periurban Parks demana promoure la marca periurbà i que es reconegui el rol social, ambiental i econòmic d'aquests enclavaments.

Es troba a la cara nord del Tibidabo, on la temperatura és uns cinc graus inferior que a la gran ciutat. Des de la seva finestra es distingeixen pins blancs, alzines i algunes cases solitàries. Explica que els ajuntaments són propietaris de 2.385 hectàrees i que el parc natural només és amo de 60 hectàrees situades al vessant de Cerdanyola. Aquestes ja estan ben custodiades. La resta, les que tant poden estar a Montcada com a Sant Feliu, Molins o Esplugues, són una paleta desigual en què tant es pot trobar un terreny sanejat com una selva que es va quedar tal com la va deixar el vendaval de fa tres anys. Ja s'han traspassat 630 finques. En queden 1.755 que estan en tràmit perquè tots els alcaldes sembla que hi estan interessats.

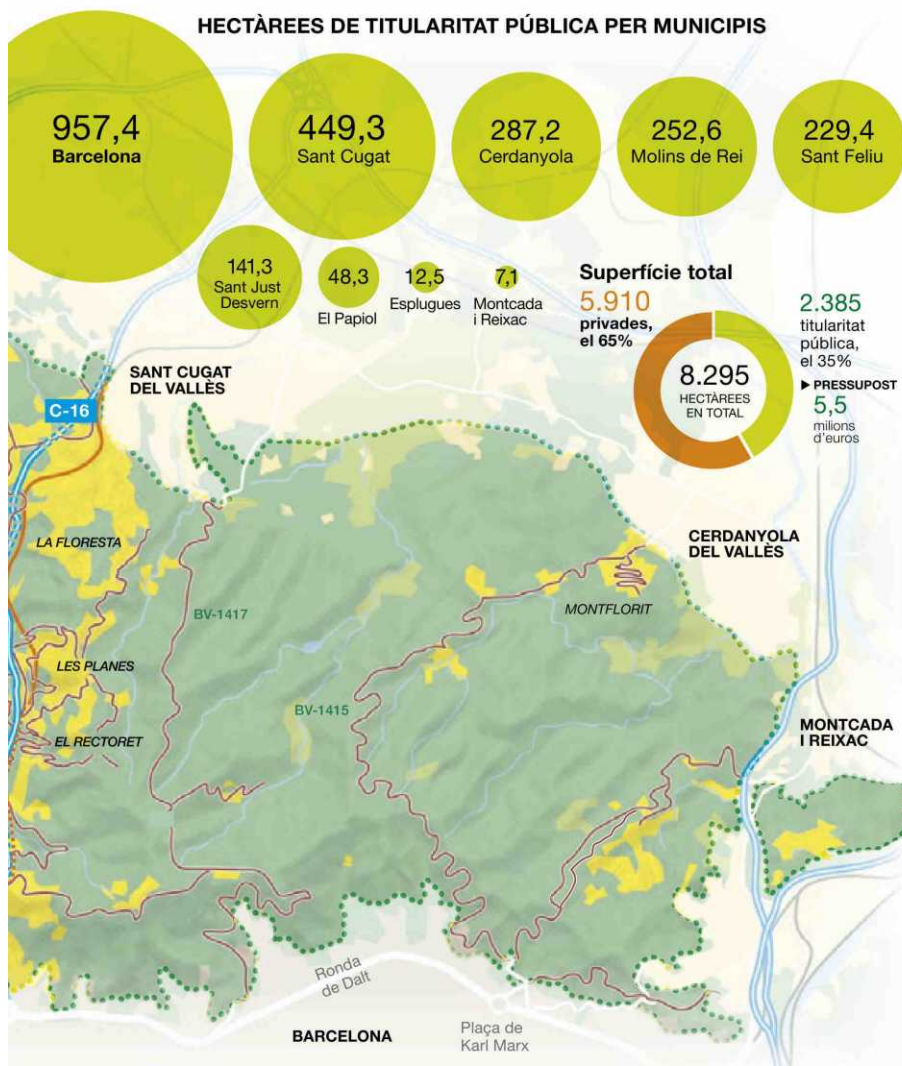
La desaparició de la Corporació Metropolitana, el 1987, va diluir el que fins llavors era un criteri més o menys uniforme d'actuació urbanística i forestal a Collserola. Allà va començar un lliure albir que s'ha demostrat fatídic per al pulmó barceloní. «Ara les podem gestionar com un tot, amb una visió global que permeti reduir el risc d'incendis», detalla Martí. S'espera que totes les finques públiques –algunes no tenen ni registre oficial– estiguin en mans del consorci abans d'un any. La idea, concreta el gerent, és que abans de l'estiu vinent ja es puguin posar a treballar perquè el màxim nombre de terrenys quedin nets de cara als mesos en què la calor s'intensifica.

**MILLORES FORESTALS** / El consorci ja ha convocat un concurs per a l'explotació a llarg termini de les 630 hectàrees que ja controla. El vencedor –s'hi han presentat dues empreses– podrà comerciar tota la biomassa que reculli, però també haurà d'incloure un pla de millora forestal que garanteixi que les finques no tornaran a caure en l'oblit quan se'n retiri tota la malesa. Collserola, recorda Martí, va ser moltes dècades enrere el rebost de Barcelona. La ciutat explotava la terra i n'aprofitava la fusta, fins que el progrés va convertir aquest abeurador en una simple zona d'oci i el bosc va fer el que sap fer millor: assilvestrar-se.

D'aquesta manera, el que l'home feia sense voler, portat per la ne-



Pila de troncs en un terreny de Can Catà a l'espera que una màquina en faci estelles.



# Batalla per l'aigua i la llum

**Els imponents pins** del parc flaquegen davant l'empenta de les alzines, més resistents

C. M. D. BARCELONA

Passejar per Collserola amb algú que coneix el parc com si fos casa seva és molt diferent que passejar-hi a cegues i sense tenir cap més pretensió que la passejada o l'exercici físic. Joan Capdevila és tècnic del consorci que gestiona el pulmó barceloní i regala part del matí a EL PERIÓDICO per entrar al detall sobre les tasques forestals relacionades en la notícia que acompanya aquest reportatge. Conduïx el tot terreny fins a la finca privada de Can Catà; 100 hectàrees al vessant de Cerdanyola que l'empresa Forestal Soliva s'encarrega de netejar. «Si hi dones una ullada ràpida diràs que aquest bosc és un bosc de pins. Però si t'hi acostes bé, veuràs que Collserola està canviant cap a l'alzina. Els pins es van plantar fa uns 80 anys i han arribat a l'edat màxima a la qual poden aspirar aquí».

El Joan explica que això és una batalla constant per l'aigua i la llum. Atura el vehicle i assenyalant un vessant del camí en què es distingeixen uns pins. «Mira. Això s'ha netejat de malesa i ara els arbres han quedat a la vista. Tenen 20 anys però encara són molt petits. Això és perquè fins no fa gaire tenien molta competència per l'aliment diari». És interessant comparar com la natura també lliura una lluita sense quarter per la supervivència.

## Justets d'aliment

Més enllà de l'enorme casolot de Can Catà, per un camí que serpenteja i perd la llum solar, el Joan troba les màquines treballant. Un tractor amb un cable que serveix per treure troncs del bosc, una màquina amb braç articulat i remolc per carregar troncs i cinc empleats degudament vestits per a aquesta feina que pot arribar a ser arriscada si un arbre no es desploma per on s'hauria de desplomar. Aquí cauen, detalla l'expert, «uns 600 litres per metre quadrat d'aigua de mitjana cada any. No és una mitjana massa alta, tingues en compte que al Pirineu plou el doble». Això explica la necessitat de netejar, d'esbrossar el terreny. Amb un doble objectiu: permetre que la flora creixi sana, és a dir, primar la qualitat a la quantitat, i reduir el risc d'incendi a l'eliminar biomassa que és altament combustible.

Sembla mentida la traça que arriba a tenir aquest nano amb la màquina. Agafa i tragina troncs de mitja tona com aquell que juga amb el boli en una biblioteca. Carrega el vehicle i es dirigeix mig quilòmetre més enllà, on s'ha habilitat un terreny de més o menys una hectàrea on es va dipositant tot el material. És aquí on vénen els grans camions per emportar-se les estelles i portar-les directament al port en direcció a Itàlia. «Si aquestes empreses s'ofereixen per fer la feina és perquè han fet números i els surt rendible. Per a nosaltres això ha estat un salt qualitatiu immens. Abans només es tallava la fusta bona i es deixava al bosc tota la biomassa tirada. En canvi ara es netja el terreny sencer perquè tot té valor».

**Abans es retirava només la fusta bona. Ara es netja tot, millor per als incendis**

**El pi que ja és gran s'ha de retirar a temps abans que aixafi 20 arbres sans**

A Collserola, els pins tenen una esperança de vida d'uns 80 anys. Molts arriben ara a aquesta edat. El Joan explica que el més sensat, encara que un ecologista es posaria les mans al cap, és tallar-los encara que aparentin tenir bon aspecte. «És millor fer-ho bé, d'una manera ordenada, que esperar que morin i caiguin sobre 15 arbres més que estan en bon estat i ho destrossin tot». Així és com l'alzina s'ha anat obrint terreny; resulta que és més resistent. «El fet que hi hagi tanta biomassa indica que el parc natural gaudeix de bona salut? El Joan s'ho pensa uns segons. Diu que sí, però admet que el cost feia difícil portar a terme aquesta tasca. Ara netejar boscos és lucratiu. Llarga vida al negoci.»

Vegeu el vídeo d'aquesta notícia amb el mòbil o a e-periodico.cat



RICARD CUGAT

cessitat, ho va haver de començar a perpetrar per obligació perquè el parc no s'engolisís a si mateix. «L'hectòmetre a la muntanya comença quan desapareix la gestió rural», admet el gerent, que d'aquests temps lamenta les desgràcies en forma de barraques il·legals, urbanitzacions fora d'ordenació urbanística, horts il·legals i abocaments descontrolats d'escombraries.

La biomassa recollida, a més d'Itàlia, tindrà com a destinació la planta de la Zona Franca –no estarà a ple rendiment fins al 2019– i, en un futur, també es farà servir per alimentar la caldera de biomassa que s'acaba d'instal·lar a Can Balasc per donar subministrament a la calefacció d'unes instal·lacions del consorci. S'espera, avança Martí, que amb el temps no només surti gratis netejar el bosc, sinó que, d'alguna manera que s'està estudiant, la recollida de fusta pugui fins i tot generar beneficis per a Collserola. ≡